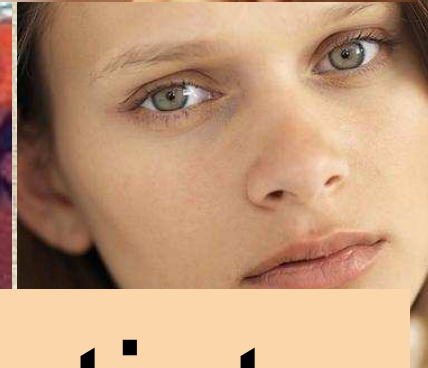
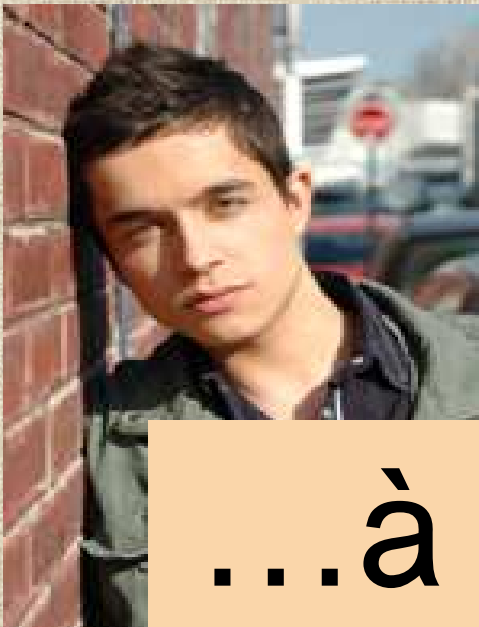
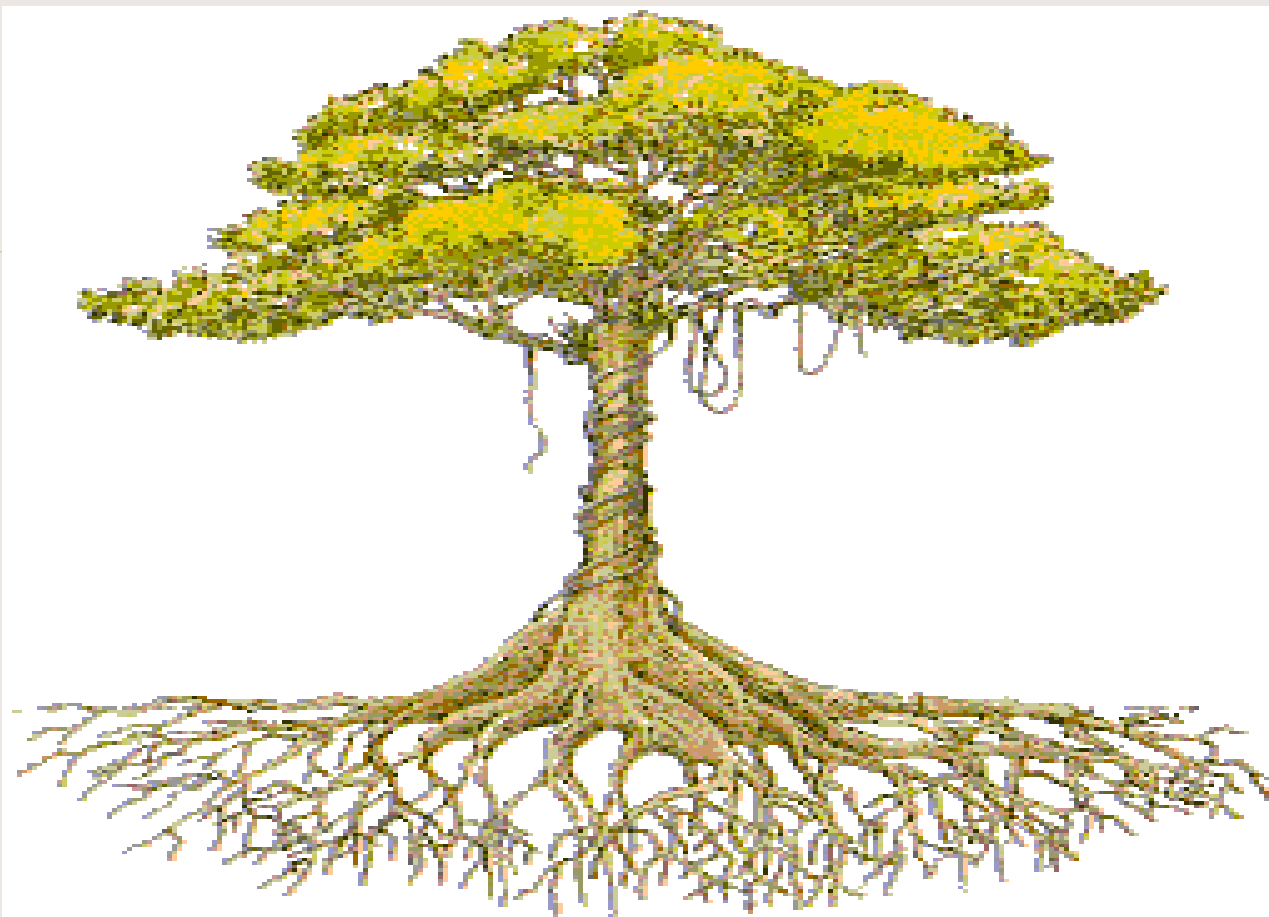


De Jean-Martin  
Moye...



...à Jean-Baptiste  
de La Salle



***Deux projets enracinés  
dans un héritage***

# Deux fondateurs

## Jean-Martin MOYE

1730 – 1793

Envoie des jeunes femmes, pour instruire les fillettes de la campagne, particulièrement celles des villages et localités les plus pauvres et les plus abandonnés.



## Jean-Baptiste de LA SALLE

1651 – 1719

Il accompagne deux ou trois maîtres qui ouvrent une école gratuite aux garçons des villes, livrés à l'abandon dans les rues.





# *Les Débuts*

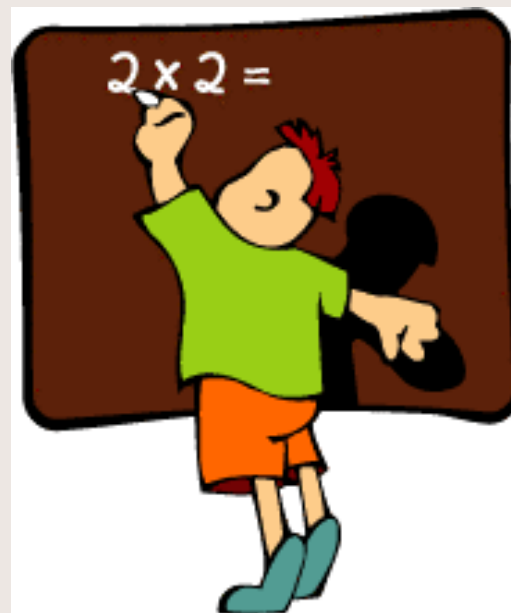


Marguerite Lecomte ouvre la première école pour les filles, le 14 janvier 1762 à Béfey, hameau de la commune de Vigy, près de Metz.

Avec 2 ou 3 maîtres à Saint-Maurice près de Reims, Jean-Baptiste ouvre une première école gratuite pour les garçons. Mai 1696, Jean-Baptiste décide d'appeler Les« maîtres » « frères des écoles chrétiennes ».

Novembre 1691, il prononce avec deux frères un vœu d'association.

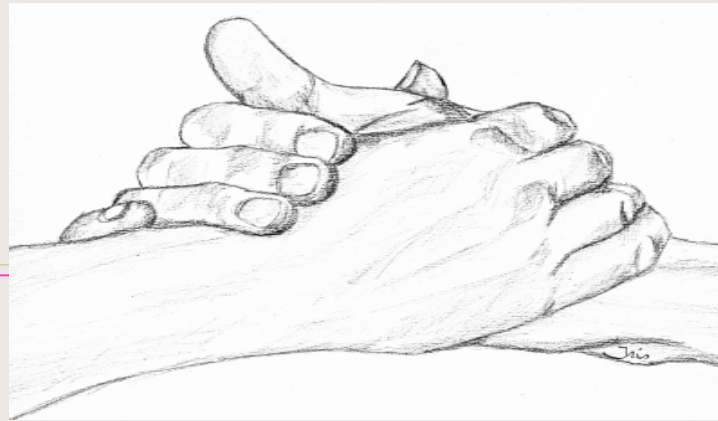
Juin 1694, l'association de Jean-Baptiste de La Salle composée de douze frères naît, pour tenir « ensemble et par association » les écoles gratuites.





*Naissance de deux  
congrégations*





Les Sœurs de la Divine Providence de Saint Jean de Bassel « ont pour grâce et pour mission de vivre dans la foi en la Providence et d'être providence pour les autres, dans le dynamisme des vertus fondamentales de simplicité, de pauvreté, d'abandon à la Providence, de charité apostolique » (Charte des Écoles CDP)



Les Frères des Écoles Chrétiennes : ...« non seulement Dieu veut que tous les hommes parviennent à la connaissance de la vérité, mais il veut que tous soient sauvés... Et c'est vous qu'il a choisis pour l'aider dans cet ouvrage, en annonçant à ces enfants l'Évangile de son Fils et les vérités qui y sont contenues »...



# *Textes de référence pour les établissements d'enseignements*



CHARTRE  
DES ECOLES   
DE FRANCE

Projet  
éducatif  
lasallien



## Les Sœurs de la Divine Providence

**Donner à chacun la possibilité de se réaliser dans toute sa dimension selon le projet de Dieu sur lui : éducation de tout l'être (cœur, intelligence, volonté, aptitudes manuelles ou artistiques... formation chrétienne)**

## Les Frères des Écoles Chrétiennes

**L'éducation est avant tout une œuvre d'amour : le désir d'amour et d'être aimé est au cœur de toute personne. En leur faisant confiance et en les aimant, l'éducateur transmet au jeune l'amour que Dieu lui porte. Connaître chacun dans sa globalité permet précisément de s'adapter à ses besoins : chaque jeune peut ainsi être aidé à améliorer la connaissance qu'il a de lui-même...**



Pouvoir ... ouvrir sur un ailleurs

Aider chacun à creuser en lui un espace  
où puisse résonner la Parole de Dieu.

A la lumière de l'Évangile, l'apprentissage  
de la civilité permet de tisser des liens entre  
tous, à l'intérieur comme à l'extérieur de  
l'école.

- Prévoir..., aider chacun à trouver des repères
- Prévoir..., apprendre à chacun à donner du sens, lui faire découvrir des raisons de vivre et d'agir, lui permettre de rendre compte de ses actes et de l'espérance qui est en lui.

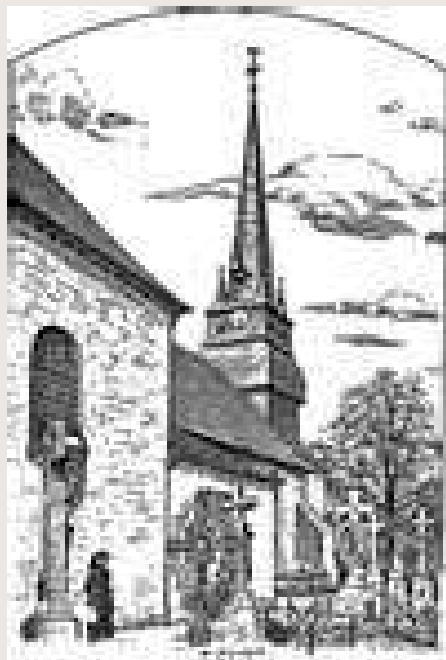
### Selon l'Évangile

- Aider chacun à acquérir une notion juste de la liberté
- Donner des occasions d'exercer et d'éduquer cette liberté
- Aider à devenir responsable
- Aider au respect et à la dignité.



Croire en la Providence :

Avoir une volonté audacieuse d'incarner dans l'Église locale, les valeurs propres de la Congrégation



Annoncer et vivre l'Évangile :

Une mission reçue de l'église en lien avec l'église locale



*Des moyens*





**ACCUEILLIR TOUS  
LES ENFANTS**, avec  
une attention spéciale  
aux plus démunis, aux  
plus pauvres, au plus  
défavorisés (jeunes en  
difficulté de tous ordres,  
faibles, étrangers...)  
« les génies lents »



Par tous les  
membres de  
l'équipe éducative  
une **ATTENTION  
PARTICULIERE  
SERA PORTEE A  
TOUS LES  
ENFANTS** qui  
souffrent de  
difficultés  
scolaires,  
économiques,  
culturelles,  
affectives, morales  
ou spirituelles...



Aider chacun à  
développer sa  
structure  
personnelle.

L'entraîner à devenir  
acteur de sa propre  
vie.

Proposer des  
méthodes de travail  
personnalisées et  
centrées sur l'élève.



é  
c  
o  
l  
e

Entraîner à la réflexion, à  
l'analyse critique, au  
discernement

Former à l'autonomie,  
à la responsabilité

Développer la rigueur  
intellectuelle, la conscience  
morale, le sens de la  
responsabilité personnelle

c  
o  
l  
l  
è  
g  
e

Créer et favoriser un climat de respect, de confiance, de simplicité.

Éduquer à la relation, au sens de l'autre.

Engager dans une relation plus juste à soi, au monde, aux autres, à Dieu.



S'entraîner au respect de l'autre,  
à la solidarité.

Situer chacun dans son environnement familial, social, culturel... dans son histoire personnelle, scolaire, religieuse.

Apprendre à se situer dans son histoire, dans la société.

Faire naître et grandir une communauté.

Accueillir chacun avec bienveillance, l'écouter.

Bâtir une communauté vivante qui accueille, écoute et accompagne chacun dans son histoire personnelle.



A spiral-bound notebook with a brown cover and a silver spiral binding on the left. The notebook is open to a page with a blue and pink gradient background. The text is written in a bold, italicized, black serif font.

*Vers un horizon lasallien :*

*« Ensemble et  
par Association »*



# ENSEMBLE

L'éducation est toujours une **œuvre collective** dans la diversité.


Chacun est appelé à prendre sa place dans la mission lasallienne en fonction de ses possibilités et de ses compétences. Ce défi, que constitue la construction d'une véritable **communauté éducative** ne peut être relevé, qu'à une triple condition :

1. **Le respect de l'histoire** et des convictions de chacun
2. **L'acceptation pour tous** du caractère spécifique de l'école chrétienne
3. **La volonté individuelle** de prendre part à la réalisation du projet commun



Tout engage aujourd'hui à œuvrer ensemble :

- **mieux se connaître et s'accueillir** les uns les autres entre adultes et jeunes
- **développer la fraternité**, la convivialité et la solidarité entre tous
- **se soutenir** dans les moments de découragements, d'usure et de lassitude
- **chercher et appliquer** des solutions efficaces aux difficultés rencontrées

- 
- 
- **améliorer les compétences personnelles,**  
diversifier les pédagogies et innover
  - **favoriser le travail interdisciplinaire**
  - **prendre communautairement en charge**  
l'ensemble des dimension du projet éducatif et du projet  
d'établissement.

# EN ASSOCIATION

C'est à dire : association ou **réseau de communautés éducatives**, animées par un même esprit et une même volonté d'adapter l'école aux jeunes.

Les écoles lasalliennes ne travaillent pas de manière isolées. Elles sont appelées à entretenir un véritable partenariat avec leur environnement social, culturel, économique, académique et ecclésial.

Sous la responsabilité du Frère Visiteur de France, les Frères auxiliaires, les délégués de tutelle et les chargés de mission, animent et portent communautairement la responsabilité du réseau éducatif lasalien.

The image shows the front cover of a spiral-bound notebook. The cover has a light beige background with a wide brown border. On the left side, there is a silver-colored metal spiral binding. The central part of the cover features a photograph of a clear blue sky with scattered white clouds. A flock of approximately 15 dark birds, possibly swans or geese, is captured in flight, arranged in a loose, curved path that starts from the lower left and extends towards the upper right. Overlaid on this image is the text 'DES PISTES...' in a bold, black, serif font, and '....DE REFLEXION' in the same font, positioned below the first part of the text.

**DES**

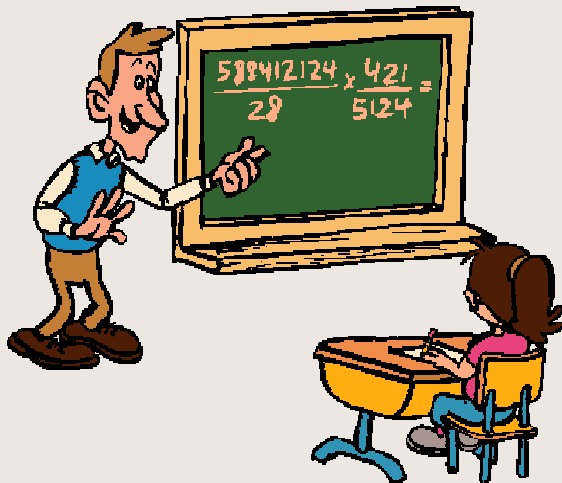
**PISTES...**

**....DE**

**REFLEXION**

Pour nous  
dans

notre rôle  
d'éducateur



# R E G A R D

Avoir des attitudes éducatives fraternelles :

Un regard personnalisé considérant chacun comme un être unique, digne de respect et d'amour.

Un regard bienveillant caractérisé par la douceur, la cordialité et la compréhension.

Un regard éducatif toujours lucide et réaliste, exigeant mais en même temps encourageant.

Un regard d'espérance qui valorise le jeune et l'aide à avoir confiance en lui, dans les autres et en Dieu.





L'école lasallienne cherche donc à promouvoir la participation du plus grand nombre à la vie de l'école.



## *Pour l'établissement*

**Utiliser les moyens de l'établissement** ainsi que

toutes les ressources et les compétences dont il dispose.

**Offrir un enseignement de qualité** à la portée de tous.

**Désamorcer des réactions violentes** : parler aux élèves, leur rendre leurs travaux, rédiger les appréciations sur les devoirs ou les bulletins de notes, avec respect.

**Travailler avec les familles** et les organismes compétents.

L'établissement doit œuvrer en lien avec les parents qui demeurent les premiers responsables de l'éducation de leurs enfants.

**L'établissement et la famille ont besoin de coopérer.**

Le projet éducatif constitue la base d'un contrat d'éducation entre la famille et l'établissement

---



Savoir travailler avec les organismes spécialisés :  
les régions, les municipalités, les administrations, les associations diverses, sociales, psychologiques...

*« Qu'ils instruisent avec toute l'application possible tous les écoliers dont ils sont chargés ; qu'ils n'en négligent aucun et que l'application qu'ils ont, soit égale envers tous et plus grande même à l'égard des plus ignorants et des plus négligents »*

*Jean-Baptiste de La Salle*

*« conduite des écoles »*





